



## ACTUALIZACIÓN DE LA SITUACIÓN DE PESTE PORCINA AFRICANA

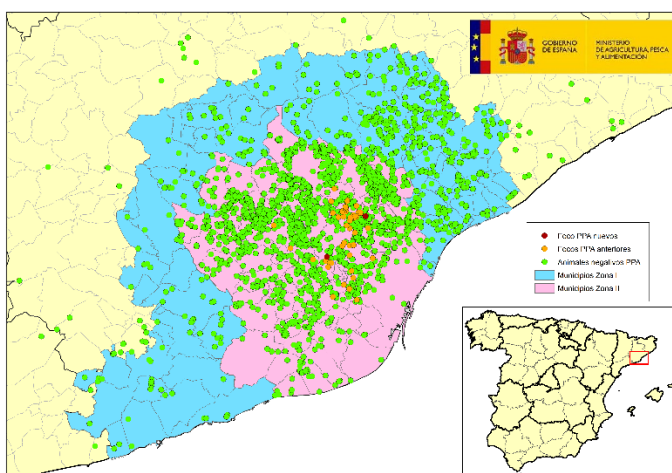
### EN JABALÍES SILVESTRES EN CATALUÑA

04/06/2026

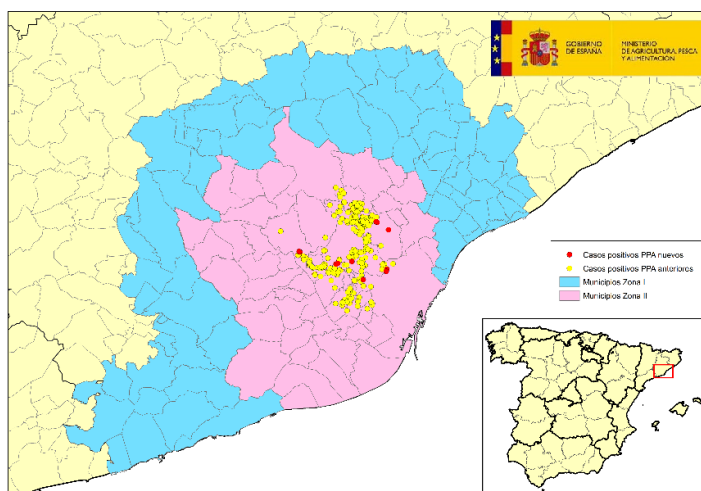
Desde la última nota de actualización de la situación de Peste Porcina Africana (PPA), enviada el 28 de mayo de 2026, los Servicios Veterinarios Oficiales (SVO) de la Generalitat de Catalunya han notificado la **detección de dos nuevos focos**, que incluyen un total de **11 casos** en jabalíes, en municipios incluidos en la zona restringida II dentro de la zona delimitada por vallados perimetrales, tratándose de hallazgos de cadáveres en el medio, restos de estos animales y una colisión de tránsito.

Con este ascienden a **54 los focos notificados hasta la fecha**, 3 de ellos primarios y 51 secundarios (ver mapa 1), que incluyen un **total de 336 casos/jabalíes positivos** en 13 municipios: Cerdanyola del Vallès, Sant Cugat del Vallès, Sant Quirze del Vallès, Terrassa, Rubí, Molins de Rei, Sant Feliu de Llobregat, Sant Just Desvern, Barcelona, Sabadell, El Papiol, Castellbisbal y Esplugues de Llobregat (ver mapa 2).

Además, hasta la fecha se han analizado otros 6.060 animales que han resultado negativos, de los cuales 4.947 corresponden a animales capturados o abatidos sin mostrar sintomatología clínica, y 1.113 se han investigado por vigilancia pasiva (cadáveres enteros o restos hallados en el medio natural o animales con sintomatología abatidos) en las zonas restringidas y sus alrededores (ver mapas 1 y 2).



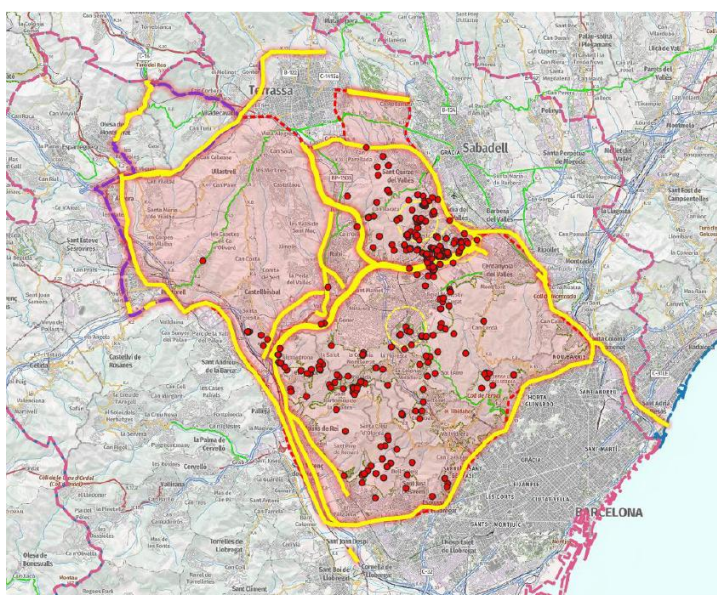
Mapa 1: Localización de los 54 focos en jabalíes silvestres y de los jabalíes capturados o hallados muertos negativos detectados en la zona restringida II (Fuente: MAPA).



Mapa 2: Localización detallada de los 336 casos de jabalíes silvestres detectados en la zona restringida II. Círculo amarillo: casos anteriores. Círculo rojo: nuevos casos notificados (Fuente: Departament d'Agricultura, Ramaderia, Pesca i Alimentació).

Siguen desarrollándose intensas labores de búsqueda de cadáveres de jabalíes, así como las actuaciones dirigidas a la reducción de las poblaciones de jabalíes en la zona, principalmente mediante el empleo de trampas de captura y el control poblacional realizado por agentes rurales y cazadores específicamente formados, bajo la supervisión de la autoridad competente.

De igual modo, se continúa trabajando en la instalación y supervisión de medidas de aislamiento, se han reforzado los vallados y otro tipo de barreras, priorizando el control en corredores de uso de jabalíes, que se van adaptando a la evolución de la situación epidemiológica (ver mapa 3).



Mapa 3: Localización de vallados en puntos de riesgo de paso de jabalíes y casos positivos en jabalíes a fecha 28 de mayo de 2026 (fuente: Cos d'Agents Rurals. Generalitat de Catalunya)



En cuanto a las actuaciones en granjas y otros establecimientos de porcino localizados en las zonas I y II, los SVO mantienen sus controles, inspeccionándose sus medidas de bioseguridad y realizando la vigilancia pasiva reforzada establecida por la normativa comunitaria en las explotaciones comerciales, **sin haberse detectado ningún caso positivo en cerdo doméstico**. Además, la gran mayoría de explotaciones localizadas en zona II se encuentran actualmente vacías.

Se mantiene un alto nivel de **alerta con refuerzo de vigilancia pasiva y bioseguridad en explotaciones de porcino y en poblaciones de jabalíes silvestres, tanto en Cataluña como en el resto de España**.

Se recuerda que la PPA es una **enfermedad no zoonótica**, es decir, las personas no son susceptibles a la infección ni por contacto con los animales ni por ingestión de productos derivados de ellos.

Dada la situación, resulta necesario **extremar las medidas de bioseguridad** en todas las explotaciones de ganado porcino y jabalíes, y en el transporte de animales de esta especie. Así mismo, se recuerda la obligación de comunicar a los SVO de las CCAA sobre cualquier sospecha que se detecte, tanto en jabalíes silvestres como en explotaciones de ganado porcino en todo el territorio nacional.

Para más información relacionada con la enfermedad, incluidos los signos característicos, podéis visitar la web del MAPA dedicada a la enfermedad en el siguiente enlace:

[https://www.mapa.gob.es/es/ganaderia/temas/sanidad-animal-higiene-ganadera/sanidad-animal/enfermedades/peste-porcina-africana/peste\\_porcina\\_africana](https://www.mapa.gob.es/es/ganaderia/temas/sanidad-animal-higiene-ganadera/sanidad-animal/enfermedades/peste-porcina-africana/peste_porcina_africana)

Para más información sobre la enfermedad en jabalíes silvestres y sobre protocolo de actuación y comunicación en caso de detectarse jabalíes con signos de enfermedad o cadáveres en el medio, podéis revisar la guía de vigilancia en fauna silvestre que incluye la PPA entre otras enfermedades:

<https://www.mapa.gob.es/dam/mapa/contenido/ganaderia/temas/sanidad-animal-e-higiene-ganadera/sanidad-animal/enfermedades/fauna-silvestre/quiavigilanciasanitariafaunasilvestre.pdf>