



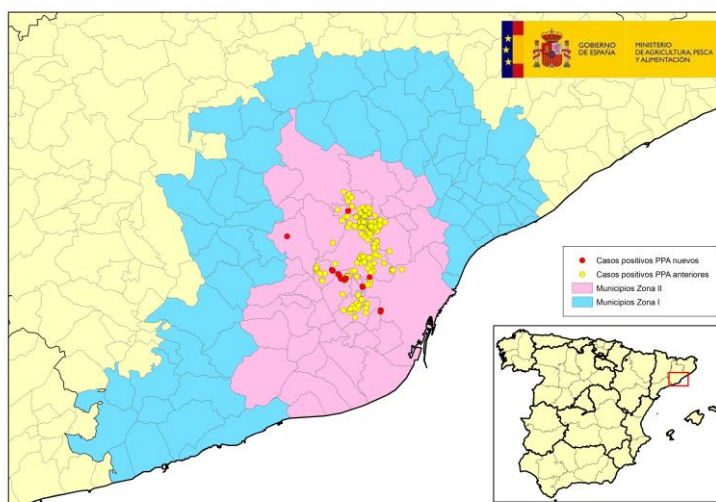
ACTUALIZACIÓN DE LA SITUACIÓN DE PESTE PORCINA AFRICANA

EN JABALÍES SILVESTRES EN CATALUÑA

22/04/2026

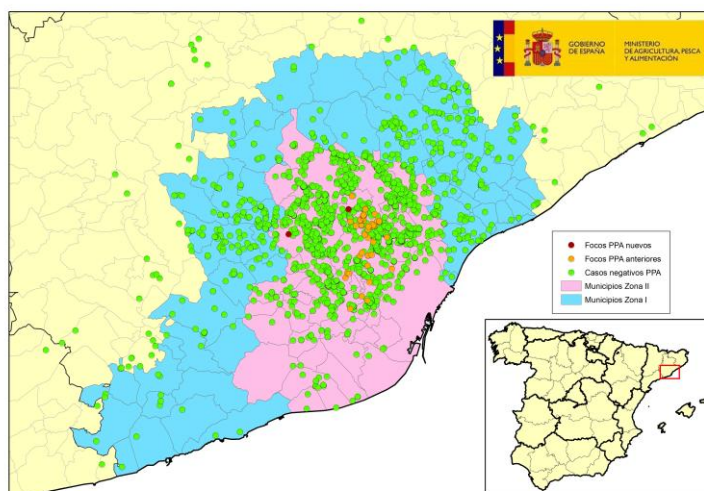
Desde la última nota de actualización de la situación de Peste Porcina Africana (PPA) enviada el 16 de abril de 2026, los Servicios Veterinarios Oficiales (SVO) de la Generalitat de Catalunya han notificado la **detección de dos nuevos focos** que incluyen un total de 16 nuevos casos en jabalíes, en municipios localizados en la zona restringida II.

Con estos ascienden a **47 los focos notificados hasta la fecha**, 3 de ellos primarios y 44 secundarios (ver mapa 1), que incluyen un **total de 284 casos/jabalíes positivos** en 12 municipios: Cerdanyola del Vallès, Sant Cugat del Vallès, Sant Quirze del Vallès, Terrassa, Rubí, Molins de Rei, Sant Feliu de Llobregat, Sant Just Desvern, Barcelona, Sabadell, El Papiol y Castellbisbal, habiéndose detectado por primera vez un caso en este último municipio (ver mapa 1).



Mapa 1: Localización detallada de los 284 casos de jabalíes silvestres detectados en la zona restringida II. Círculo amarillo: casos anteriores. Círculo rojo: nuevos casos notificados (Fuente: Departament d'Agricultura, Ramaderia, Pesca i Alimentació).

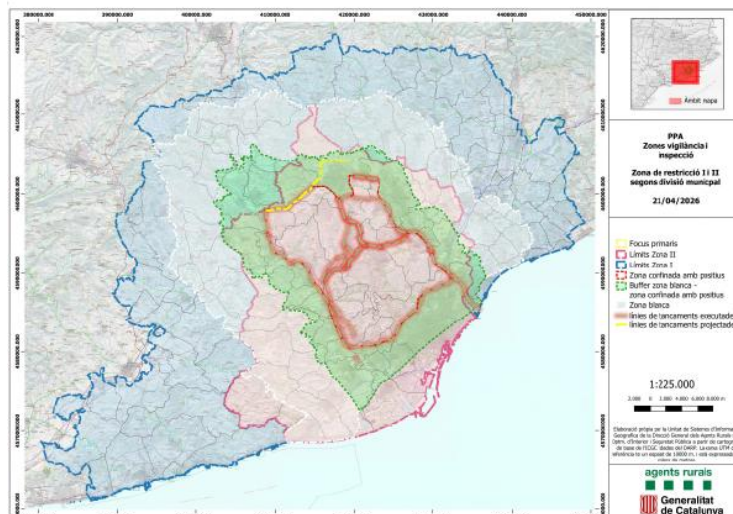
Además, hasta la fecha se han analizado otros 3.746 animales que han resultado negativos, de los cuales 2.936 corresponden a animales capturados o abatidos sin mostrar sintomatología clínica, y 810 se han investigado por vigilancia pasiva (cadáveres enteros o restos hallados en el medio natural o animales con sintomatología abatidos) en las zonas restringidas y sus alrededores (ver mapas 1 y 2).



Mapa 2: Localización de los 47 focos en jabalíes silvestres y de los jabalíes capturados o hallados muertos negativos detectados en la zona restringida II (Fuente MAPA).

Todos los casos se encuentran situados dentro de la zona delimitada por los vallados perimetrales finalizados, excepto el detectado en el municipio de Castellbisbal, en cuyo caso existen vallados ejecutados hasta una distancia de 4 kilómetros de dicho caso, en previsión de que, a lo largo de esta semana, se lleve a cabo el cierre completo a una distancia de 6 kilómetros, enlazando con vallados preexistentes. La detección de este caso, situado a menos de 3 km de la zona restringida I, obliga a modificar la zonificación establecida hasta el momento en el Anexo I del Reglamento de Ejecución (UE) 2023/594, incluyendo nuevos municipios en las zonas restringidas I y II, lo que se publicará en los próximos días.

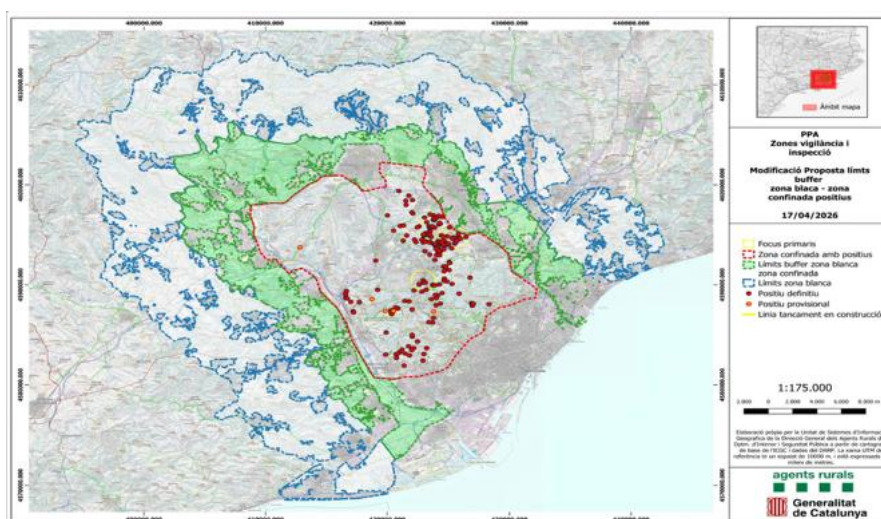
Se continúa trabajando en la instalación y supervisión de medidas de aislamiento, se han reforzado los vallados y otro tipo de barreras, priorizando el control en corredores de uso de jabalíes, que se van adaptando a la evolución de la situación epidemiológica. De este modo, se está procediendo a la inmediata instalación de nuevas barreras físicas alrededor del caso detectado en el municipio de Castellbisbal, de modo que permita contener la posible diseminación de la enfermedad (ver mapa 3).



Mapa 3: Localización de vallados en puntos de riesgo de paso de jabalíes (fuente: Cos d'Agents Rurals. Generalitat de Catalunya)

Siguen desarrollándose intensas labores de búsqueda de cadáveres de jabalíes, así como las actuaciones dirigidas a la reducción de las poblaciones de jabalíes en la zona, principalmente mediante el empleo de trampas de captura y el control poblacional realizado por agentes rurales y cazadores específicamente formados, bajo la supervisión de la autoridad competente.

En lo que se refiere a las labores de reducción de poblaciones de jabalíes, se ha diseñado el establecimiento de una “zona blanca” de un mínimo de 6 km de ancho alrededor de la zona en la que se han detectado casos positivos, con una zona buffer intermedia, en la cual se concentrarán de forma particular los esfuerzos para reducir al mínimo la densidad de jabalíes, con objeto de impedir la posible diseminación de la enfermedad hacia el exterior (ver mapa 4).



Mapa 4: Reducción de poblaciones de jabalíes: localización de la “zona blanca”, zona buffer y zona confinada (fuente: Cos d'Agents Rurals. Generalitat de Catalunya)



En cuanto a las actuaciones en granjas y otros establecimientos de porcino localizados en las zonas I y II, los SVO mantienen sus controles, inspeccionándose sus medidas de bioseguridad y realizando la vigilancia pasiva reforzada establecida por la normativa comunitaria en las 45 explotaciones comerciales, **sin haberse detectado ningún caso positivo en cerdo doméstico.**

Se mantiene un alto nivel de **alerta con refuerzo de vigilancia pasiva y bioseguridad en explotaciones de porcino y en poblaciones de jabalíes silvestres, tanto en Cataluña como en el resto de España.**

Se recuerda que la PPA es una **enfermedad no zoonótica**, es decir, las personas no son susceptibles a la infección ni por contacto con los animales ni por ingestión de productos derivados de ellos.

Dada la situación, resulta necesario **extremar las medidas de bioseguridad** en todas las explotaciones de ganado porcino y jabalíes, y en el transporte de animales de esta especie. Así mismo, se recuerda la obligación de comunicar a los SVO de las CCAA sobre cualquier sospecha que se detecte, tanto en jabalíes silvestres como en explotaciones de ganado porcino en todo el territorio nacional.

Para más información relacionada con la enfermedad, incluidos los signos característicos, podéis visitar la web del MAPA dedicada a la enfermedad en el siguiente enlace:

https://www.mapa.gob.es/es/ganaderia/temas/sanidad-animal-higiene-ganadera/sanidad-animal/enfermedades/peste-porcina-africana/peste_porcina_africana

Para más información sobre la enfermedad en jabalíes silvestres y sobre protocolo de actuación y comunicación en caso de detectarse jabalíes con signos de enfermedad o cadáveres en el medio, podéis revisar la guía de vigilancia en fauna silvestre que incluye la PPA entre otras enfermedades:

<https://www.mapa.gob.es/dam/mapa/contenido/ganaderia/temas/sanidad-animal-e-higiene-ganadera/sanidad-animal/enfermedades/fauna-silvestre/guiavigilanciasanitariafaunasilvestre.pdf>