



ACTUALIZACIÓN DE LA SITUACIÓN DE PESTE PORCINA AFRICANA

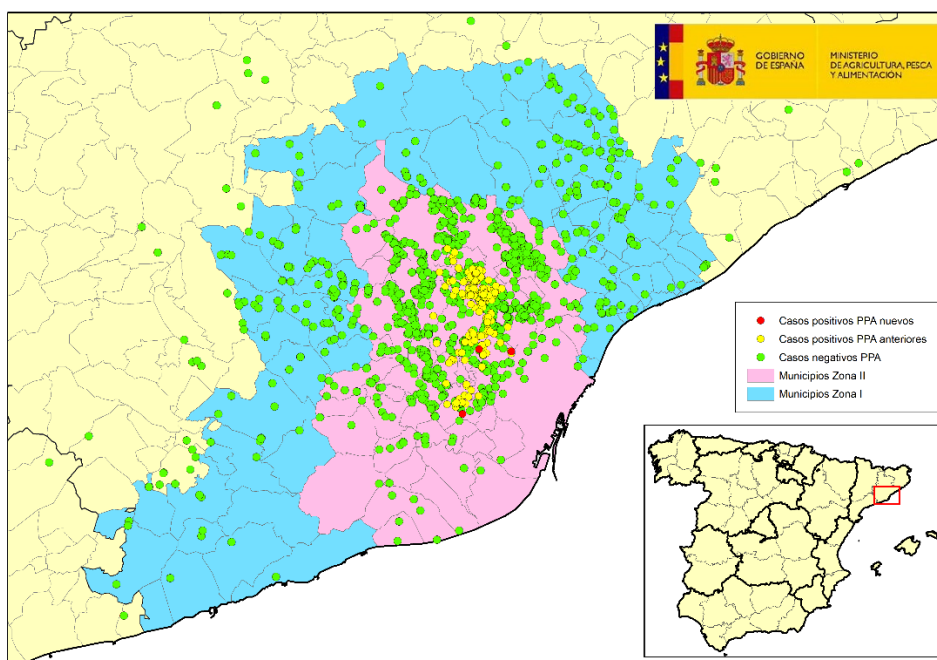
EN JABALÍES SILVESTRES EN CATALUÑA

01/04/2026

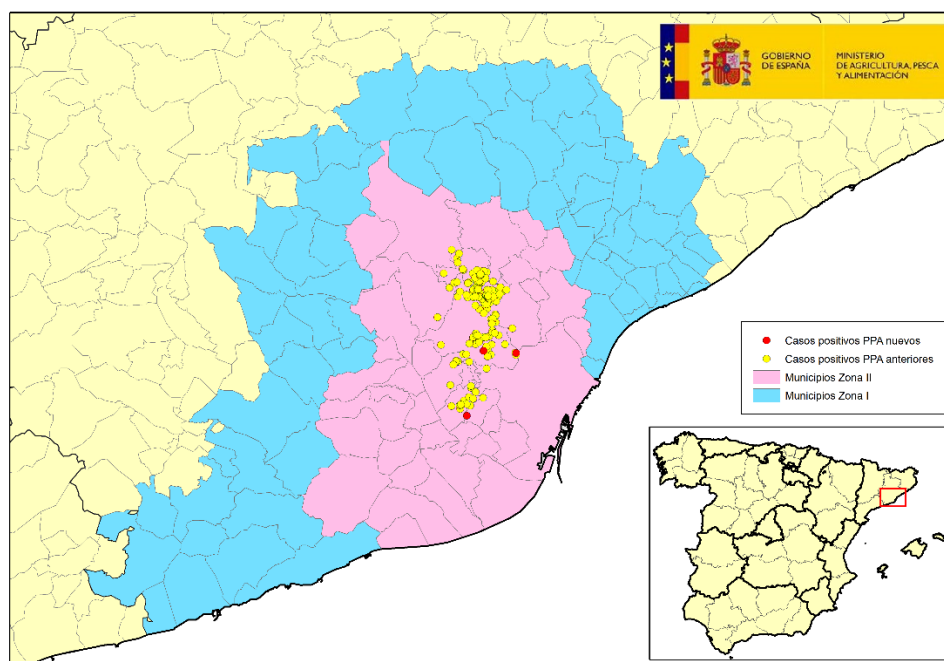
Desde la última nota de actualización de la situación de Peste Porcina Africana (PPA) enviada el 26 de marzo de 2026, los Servicios Veterinarios Oficiales (SVO) de la Generalitat de Catalunya han notificado la **detección de un nuevo foco en jabalíes silvestres**. Se trata de un foco que incluye un total de 3 casos en jabalíes hallados muertos en el medio natural en municipios incluidos en la zona restringida II dentro de la zona delimitada por los vallados perimetrales, en particular se trata de 2 casos en el municipio de Sant Cugat del Vallès y 1 caso en Sant Just Desvern.

Con este ascienden a **42 los focos notificados hasta la fecha**, 3 de ellos primarios y 39 secundarios (ver mapa 1), que incluyen un **total de 241 casos/jabalíes positivos** en 10 municipios: Cerdanyola del Vallès, Sant Cugat del Vallès, Sant Quirze del Vallès, Terrassa, Rubí, Molins de Rei, Sant Feliu de Llobregat, Sant Just Desvern, Barcelona y Sabadell, (ver mapa 2).

Además, hasta la fecha se han analizado otros 2.804 animales que han resultado negativos, de los cuales 2.108 corresponden a animales capturados o abatidos sin mostrar sintomatología clínica, y 696 se han investigado por vigilancia pasiva (cadáveres enteros o restos hallados en el medio natural o animales con sintomatología abatidos) en las zonas restringidas y sus alrededores (ver mapas 1 y 2).



Mapa 1: Localización de los 42 focos en jabalíes silvestres y de los jabalíes capturados o hallados muertos negativos detectados en la zona restringida II (Fuente: MAPA).

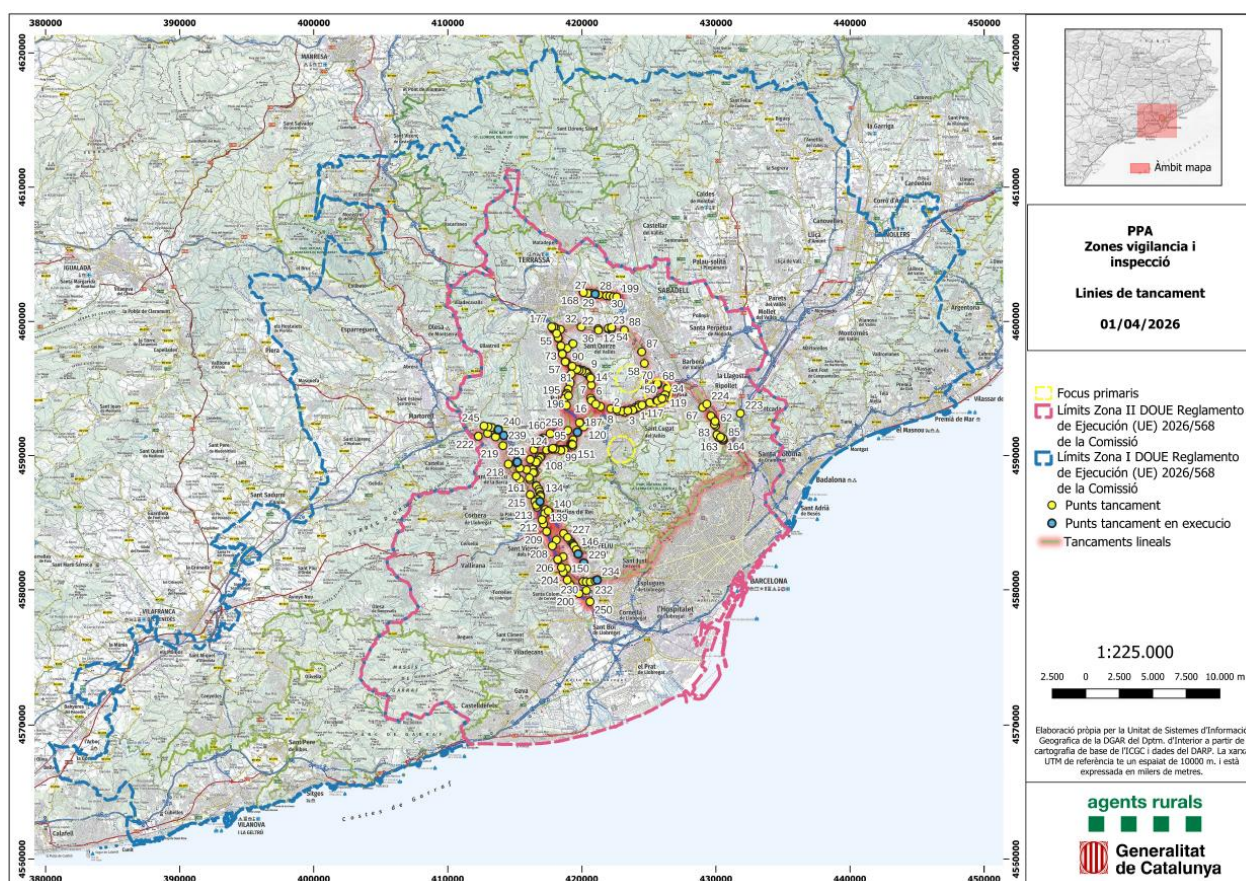


Mapa 2: Localización detallada de los 241 casos de jabalíes silvestres detectados en la zona restringida II. Círculo amarillo: casos anteriores. Círculo rojo: nuevos casos notificados (Fuente: Departament d'Agricultura, Ramaderia, Pesca i Alimentació).

Siguen desarrollándose intensas labores de búsqueda de cadáveres de jabalíes. Durante las últimas semanas, estas actuaciones se han centrado principalmente en la periferia de los cerramientos, con el fin de verificar que no han sido superados. Este cambio de prioridad en la prospección puede explicar el descenso en el número de casos detectados en las últimas

semanas. En las próximas semanas, la reintensificación de la búsqueda en el interior de los cierres podría traducirse en un aumento del número de casos detectados, sin que ello implique necesariamente un cambio en la situación epidemiológica, sino una mayor intensidad de la vigilancia. Paralelamente, continúan las actuaciones dirigidas a la reducción de las poblaciones de jabalíes en la zona, principalmente mediante el empleo de trampas de captura y el control poblacional realizado por agentes rurales y cazadores específicamente formados, bajo la supervisión de la autoridad competente.

De igual modo, se continúa trabajando en la instalación y supervisión de medidas de aislamiento, se han reforzado los vallados y otro tipo de barreras, priorizando el control en corredores de uso de jabalíes, que se van adaptando a la evolución de la situación epidemiológica (ver mapa 3).



Mapa 3: Localización de vallados en puntos de riesgo de paso de jabalíes (fuente: Cos d'Agents Rurals).

Generalitat de Catalunya)

En cuanto a las actuaciones en granjas y otros establecimientos de porcino localizados en las zonas I y II, los SVO mantienen sus controles, inspeccionándose sus medidas de bioseguridad y realizando la vigilancia pasiva reforzada establecida por la normativa comunitaria en las 45 explotaciones comerciales, **sin haberse detectado ningún caso positivo en cerdo doméstico.**



Se mantiene un alto nivel de **alerta con refuerzo de vigilancia pasiva y bioseguridad en explotaciones de porcino y en poblaciones de jabalíes silvestres, tanto en Cataluña como en el resto de España.**

Se recuerda que la PPA es una **enfermedad no zoonótica**, es decir, las personas no son susceptibles a la infección ni por contacto con los animales ni por ingestión de productos derivados de ellos.

Dada la situación, resulta necesario **extremar las medidas de bioseguridad** en todas las explotaciones de ganado porcino y jabalíes, y en el transporte de animales de esta especie. Así mismo, se recuerda la obligación de comunicar a los SVO de las CCAA sobre cualquier sospecha que se detecte, tanto en jabalíes silvestres como en explotaciones de ganado porcino en todo el territorio nacional.

Para más información relacionada con la enfermedad, incluidos los signos característicos, podéis visitar la web del MAPA dedicada a la enfermedad en el siguiente enlace:

https://www.mapa.gob.es/es/ganaderia/temas/sanidad-animal-higiene-ganadera/sanidad-animal/enfermedades/peste-porcina-africana/peste_porcina_africana

Para más información sobre la enfermedad en jabalíes silvestres y sobre protocolo de actuación y comunicación en caso de detectarse jabalíes con signos de enfermedad o cadáveres en el medio, podéis revisar la guía de vigilancia en fauna silvestre que incluye la PPA entre otras enfermedades:

<https://www.mapa.gob.es/dam/mapa/contenido/ganaderia/temas/sanidad-animal-e-higiene-ganadera/sanidad-animal/enfermedades/fauna-silvestre/quiavigilanciasanitariafaunasilvestre.pdf>