



ACTUALIZACIÓN DE LA SITUACIÓN DE PESTE PORCINA AFRICANA

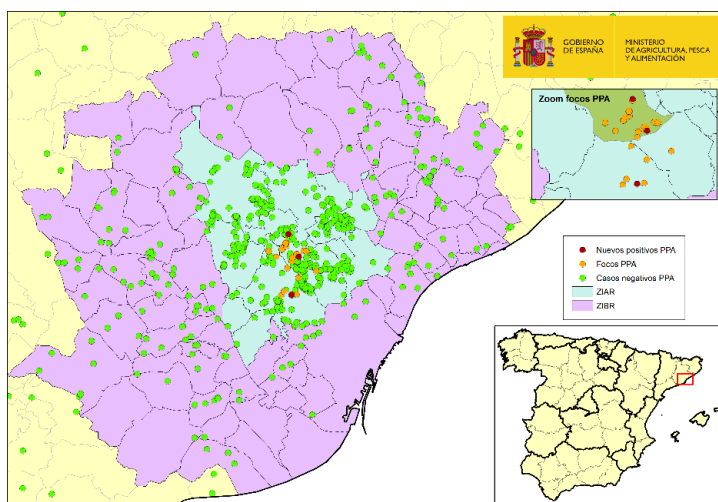
EN JABALÍES SILVESTRES EN CATALUÑA

13/02/2026

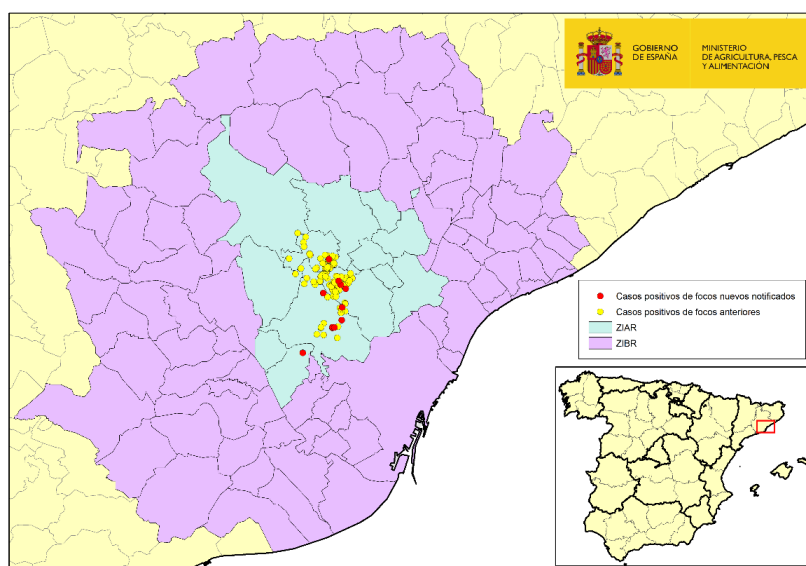
Desde la última nota de actualización de la situación de Peste Porcina Africana (PPA) de fecha 6 de febrero, los Servicios Veterinarios Oficiales (SVO) de la Generalitat de Catalunya han notificado la **detección de tres nuevos focos secundarios de Peste Porcina Africana (PPA) en jabalíes silvestres**. Se trata de un total de 13 casos en jabalí hallados muertos o restos, 2 de estos nuevos casos se han localizado en el municipio de Molins de Rei, por lo que la totalidad de este municipio, junto con el adyacente de El Papiol han pasado a incorporarse en la zona de alto riesgo.

Con éstos ascienden a 29 los focos notificados hasta la fecha, 3 de ellos primarios y 26 secundarios, lo que daría un total de **155 casos positivos** en un total de 6 municipios: Cerdanyola del Vallès, Sant Cugat del Vallès, Sant Quirze del Vallès, Terrassa, Rubí y Molins de Rei, **lo cual no supone un cambio epidemiológico relevante respecto a la situación anterior**.

Además, se han analizado otros 1.048 casos que han resultado negativos, de los cuales 624 corresponden a animales capturados y 424 se han investigado por vigilancia pasiva (cadáveres enteros o restos hallados en el medio natural o animales con sintomatología abatidos) en la zona infectada y sus alrededores (ver mapa 1 y mapa 2).



Mapa 1: Localización de los 29 focos en jabalíes silvestres y de los jabalíes capturados o hallados muertos negativos detectados en la zona infectada (Fuente: MAPA).

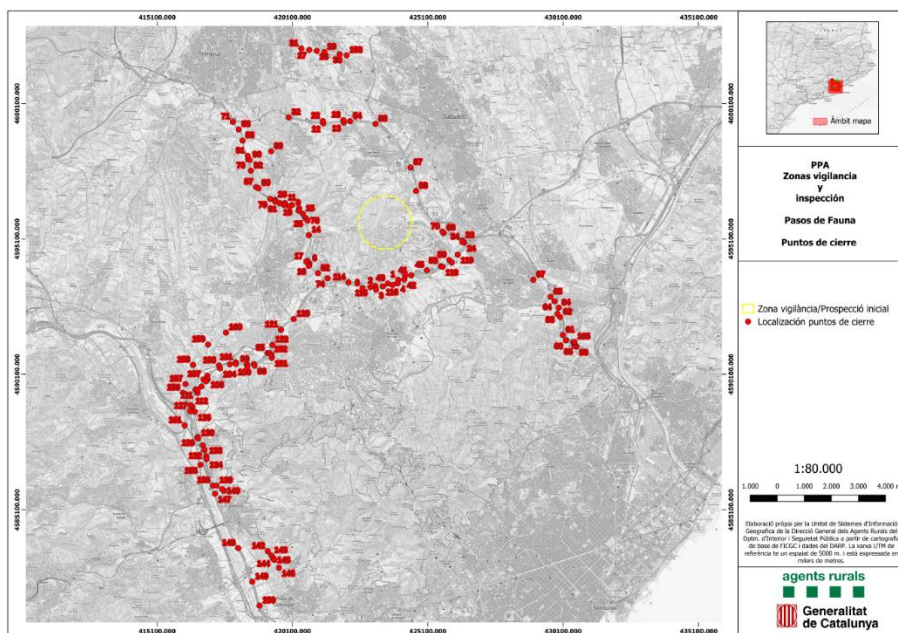


Mapa 2: Localización detallada de los 155 casos de jabalíes silvestres detectados en la zona infectada. Círculo amarillo: casos de casos anteriores. Círculo rojo: nuevos casos notificados (Fuente: Departament d'Agricultura, Ramaderia, Pesca i Alimentació).

Siguen las intensas labores de búsqueda de cadáveres de jabalíes y se está trabajando en la preparación de actividades para la reducción de las poblaciones de jabalíes en la zona infectada, principalmente mediante el empleo de trampas para la captura de jabalíes y control poblacional realizada por agentes rurales y cazadores formados específicamente bajo supervisión de la autoridad competente.

De igual modo, se continúa trabajando en el refuerzo de las medidas de aislamiento, vallados, aprovechando vallados ya existentes en carreteras y vías férreas, y priorizando el control de corredores de uso de jabalíes. En particular, se ha realizado una segunda barrera de contención alrededor de Collserola (AP7 y A2 en el sur y en el norte otras carreteras y vías para evitar paso al Maresme), hacia el norte también se está reforzando la doble barrera de la C-58 y del Cercanías), hacia el oeste el entorno del municipio de Rubí y hacia la ciudad de Barcelona la Ronda de Dalt.

En estos vallados se han localizado más de 180 puntos de paso de riesgo en los que se han instalado pasos trámex y otros tipos de barreras para evitar que los jabalíes entren o salgan de la zona, permitiendo el paso de vehículos y personas (ver mapa 3).



Mapa 3: Localización de vallados en puntos de riesgo de paso de jabalíes (fuente: SVO Cataluña)

En cuanto a las actuaciones en granjas y otros establecimientos de porcino, los SVO mantienen sus controles, inspeccionándose sus medidas de bioseguridad y realizando la vigilancia pasiva reforzada establecida por la normativa comunitaria en las 57 explotaciones localizadas en la Zona Infectada, **sin haberse detectado sintomatología ni lesiones compatibles en ninguna de ellas.**

Se mantiene un alto nivel de alerta con refuerzo de vigilancia pasiva y bioseguridad en explotaciones de porcino y en poblaciones de jabalíes silvestres, tanto en Cataluña como en el resto de España.

Se recuerda que la PPA es una **enfermedad no zoonótica**, es decir, las personas no son susceptibles a la infección ni por contacto con los animales ni por ingestión de productos derivados de ellos.

Dada la situación, resulta necesario **extremar las medidas de bioseguridad** en todas las explotaciones de ganado porcino y jabalíes, y en el transporte de animales de esta especie. Así mismo, se recuerda la obligación de comunicar a los SVO de las CCAA sobre cualquier sospecha que se detecte, tanto en jabalíes silvestres como en explotaciones de ganado porcino en todo el territorio nacional.



Para más información relacionada con la enfermedad, incluidos los signos característicos, podéis visitar la web del MAPA dedicada a la enfermedad en el siguiente enlace:

https://www.mapa.gob.es/es/ganaderia/temas/sanidad-animal-higiene-ganadera/sanidad-animal/enfermedades/peste-porcina-africana/peste_porcina_africana

Para más información sobre la enfermedad en jabalíes silvestres y sobre protocolo de actuación y comunicación en caso de detectarse jabalíes con signos de enfermedad o cadáveres en el medio, podéis revisar la guía de vigilancia en fauna silvestre que incluye la PPA entre otras enfermedades:

<https://www.mapa.gob.es/dam/mapa/contenido/ganaderia/temas/sanidad-animal-e-higiene-ganadera/sanidad-animal/enfermedades/fauna-silvestre/guiavigilanciasanitariafaunasilvestre.pdf>