



ACTUALIZACIÓN DE LA SITUACIÓN DE PESTE PORCINA AFRICANA

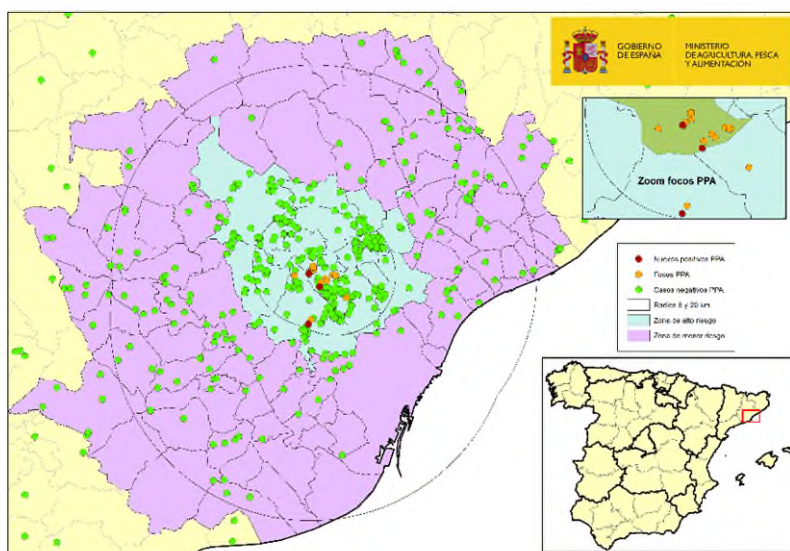
EN JABALÍES SILVESTRES EN CATALUÑA

23/01/2026

Desde la última nota de actualización de la situación de Peste Porcina Africana (PPA) de fecha 12 de enero, los Servicios Veterinarios Oficiales (SVO) de la Generalitat de Catalunya han notificado la **detección de cinco nuevos focos secundarios de Peste Porcina Africana (PPA) en jabalíes silvestres**. Dos de ellos se notificaron el 16 de enero y tres el día de hoy. Se trata de un total de 25 animales hallados muertos, todos ubicados dentro de la zona de alto riesgo delimitada por el radio de 6 kilómetros alrededor de los casos iniciales.

Con éstos ascienden a 20 los focos notificados hasta la fecha, 3 de ellos primarios y 17 secundarios, que incluyen un total de 85 casos/jabalíes positivos.

Además, se han analizado otros 749 animales que han resultado negativos, de los cuales 404 han sido capturados, y 345 se han muestreado por vigilancia pasiva (cadáveres enteros o restos hallados en el medio natural o animales con sintomatología abatidos) en la zona infectada y sus alrededores (ver mapa 1).

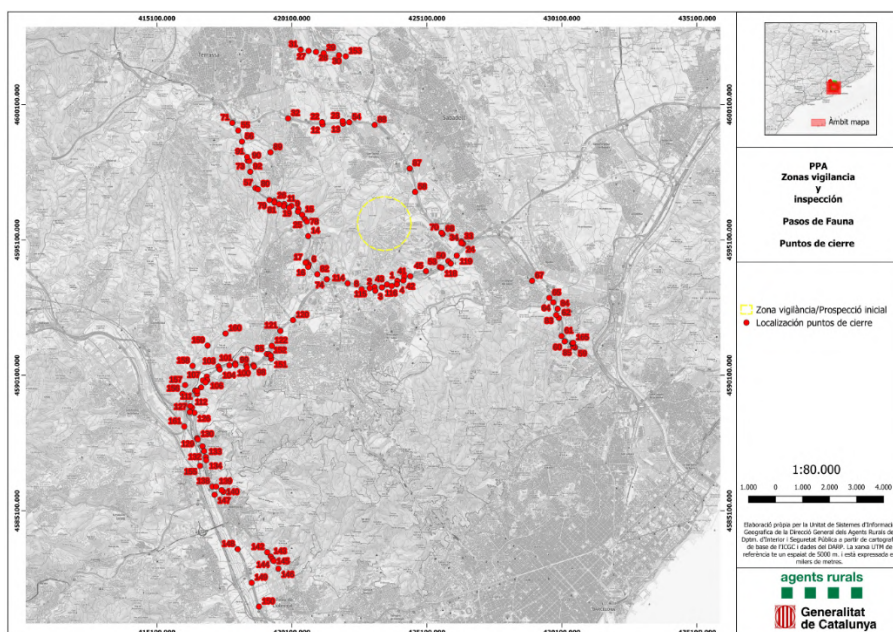


Mapa 1: Localización de los 20 focos en jabalíes silvestres y de los jabalíes capturados o hallados muertos negativos detectados en Cataluña (Fuente: MAPA)

Siguen las intensas labores de búsqueda de cadáveres de jabalíes y se está trabajando en la preparación de actividades para la reducción de las poblaciones de jabalíes en la zona infectada de bajo riesgo, principalmente mediante el empleo de trampas para la captura de jabalíes y control poblacional realizada por cazadores formados específicamente bajo supervisión de la autoridad competente.

De igual modo, se está trabajando en el refuerzo de las medidas de aislamiento, vallados, aprovechando vallados ya existentes en carreteras y vías férreas, y priorizando el control de corredores de uso de jabalíes. En particular, se está trabajando en una segunda barrera de contención alrededor de Collserola (AP7 y A2 en el sur y en el norte otras carreteras y vías para evitar paso al Maresme, hacia el norte también se está reforzando la barrera del Cercanías).

En estos vallados se han localizados 180 puntos de paso de riesgo en los que se han instalado barreras físicas o pasos canadienses para evitar que los jabalíes entren o salgan de la zona, permitiendo el paso de vehículos y personas (ver mapa 2).



Mapa 2: Localización de vallados en puntos de riesgo de paso de jabalíes (fuente: SVO Cataluña)

En cuanto a las actuaciones en granjas y otros establecimientos de porcino, los SVO mantienen sus controles, inspeccionándose sus medidas de bioseguridad y realizando la vigilancia pasiva reforzada establecida por la normativa comunitaria en las 57 explotaciones localizadas en la Zona



Infectada, **sin haberse detectado sintomatología ni lesiones compatibles en ninguna de ellas.**

Se mantiene un alto nivel de alerta con refuerzo de vigilancia pasiva y bioseguridad en explotaciones de porcino y en poblaciones de jabalíes silvestres, tanto en Cataluña como en el resto de España.

Se recuerda que la PPA es una **enfermedad no zoonótica**, es decir, las personas no son susceptibles a la infección ni por contacto con los animales ni por ingestión de productos derivados de ellos.

Dada la situación, resulta necesario **extremar las medidas de bioseguridad** en todas las explotaciones de ganado porcino y jabalíes, y en el transporte de animales de esta especie. Así mismo, se recuerda la obligación de comunicar a los SVO de las CCAA sobre cualquier sospecha que se detecte, tanto en jabalíes silvestres como en explotaciones de ganado porcino en todo el territorio nacional.

Para más información relacionada con la enfermedad, incluidos los signos característicos, podéis visitar la web del MAPA dedicada a la enfermedad en el siguiente enlace:

https://www.mapa.gob.es/es/ganaderia/temas/sanidad-animal-higiene-ganadera/sanidad-animal/enfermedades/peste-porcina-africana/peste_porcina_africana

Para más información sobre la enfermedad en jabalíes silvestres y sobre protocolo de actuación y comunicación en caso de detectarse jabalíes con signos de enfermedad o cadáveres en el medio, podéis revisar la guía de vigilancia en fauna silvestre que incluye la PPA entre otras enfermedades:

<https://www.mapa.gob.es/dam/mapa/contenido/ganaderia/temas/sanidad-animal-e-higiene-ganadera/sanidad-animal/enfermedades/fauna-silvestre/guiavigilanciasanitariafaunasilvestre.pdf>