



## ACTUALIZACIÓN DE LA SITUACIÓN DE PESTE PORCINA AFRICANA

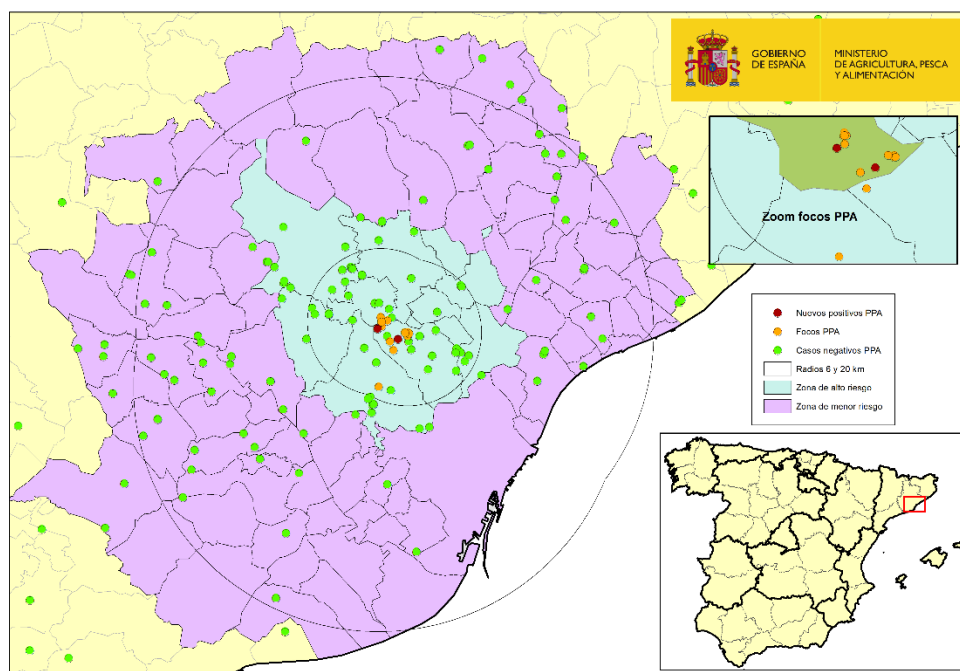
### EN JABALÍES SILVESTRES EN CATALUÑA

12/01/2026

Los Servicios Veterinarios Oficiales (SVO) de la Generalitat de Catalunya han notificado la **detección de dos nuevos focos secundarios de Peste Porcina Africana (PPA) en jabalíes silvestres**. Se trata de un total de 13 animales hallados muertos, todos ubicados dentro de la zona de alto riesgo delimitada por el radio de 6 kilómetros alrededor de los casos iniciales.

Con éstos ascienden a 15 los focos notificados hasta la fecha, 3 de ellos primarios y 12 secundarios, lo que daría un total de 60 animales positivos.

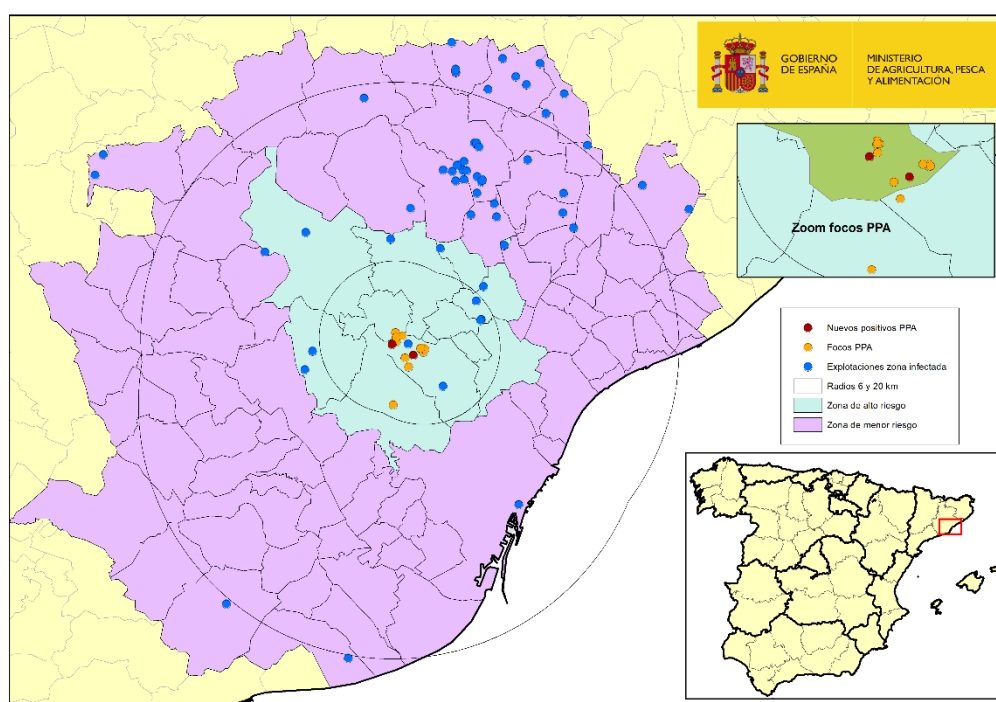
Además, se han analizado otros 622 animales que han resultado negativos, de los cuales 300 han sido capturados, y 322 se han muestreado por vigilancia pasiva (cadáveres enteros o restos hallados en el medio natural o animales con sintomatología abatidos) en la zona infectada y sus alrededores (ver mapa 1).



Mapa 1: Localización de los 15 focos en jabalíes silvestres y de los jabalíes capturados o hallados muertos negativos detectados en Cataluña (Fuente: MAPA)

Siguen las intensas labores de búsqueda de cadáveres de jabalíes y se está trabajando en la preparación de actividades de captura para la reducción de las poblaciones de jabalíes en las zonas de bajo riesgo de la zona infectada, así como el refuerzo de las medidas de aislamiento, vallados, aprovechando vallados ya existentes en carreteras y vías férreas, y priorizando el control de corredores de uso de jabalíes. En particular, se está trabajando en una segunda barrera de contención alrededor de Collserola (AP7 y A2 en el sur y en el norte otras carreteras y vías para evitar paso al Maresme, hacia el norte también se está reforzando la barrera del Cercanías).

En cuanto a las actuaciones en granjas y otros establecimientos de porcino, los SVO mantienen sus controles, inspeccionándose sus medidas de bioseguridad y realizando la vigilancia pasiva reforzada establecida por la normativa comunitaria en las 57 explotaciones localizadas en la Zona Infectada, **sin haberse detectado sintomatología ni lesiones compatibles en ninguna de ellas** (ver mapa 2).



Mapa 2. Localización de los 15 focos en jabalíes silvestres y de las explotaciones de porcino localizadas dentro de la zona infectada, con municipios en zona de alto y menor riesgo. (Fuente: MAPA)

Se mantiene un alto nivel de alerta con refuerzo de vigilancia pasiva y bioseguridad en explotaciones de porcino y en poblaciones de jabalíes silvestres, tanto en Cataluña como en el resto de España.



Se recuerda que la PPA es una **enfermedad no zoonótica**, es decir, las personas no son susceptibles a la infección ni por contacto con los animales ni por ingestión de productos derivados de ellos.

Dada la situación, resulta necesario **extremar las medidas de bioseguridad** en todas las explotaciones de ganado porcino y jabalíes, y en el transporte de animales de esta especie. Así mismo, se recuerda la obligación de comunicar a los SVO de las CCAA sobre cualquier sospecha que se detecte, tanto en jabalíes silvestres como en explotaciones de ganado porcino en todo el territorio nacional.

Para más información relacionada con la enfermedad, incluidos los signos característicos, podéis visitar la web del MAPA dedicada a la enfermedad en el siguiente enlace:

[https://www.mapa.gob.es/es/ganaderia/temas/sanidad-animal-higiene-ganadera/sanidad-animal/enfermedades/peste-porcina-africana/peste\\_porcina\\_africana](https://www.mapa.gob.es/es/ganaderia/temas/sanidad-animal-higiene-ganadera/sanidad-animal/enfermedades/peste-porcina-africana/peste_porcina_africana)

Para más información sobre la enfermedad en jabalíes silvestres y sobre protocolo de actuación y comunicación en caso de detectarse jabalíes con signos de enfermedad o cadáveres en el medio, podéis revisar la guía de vigilancia en fauna silvestre que incluye la PPA entre otras enfermedades:

<https://www.mapa.gob.es/dam/mapa/contenido/ganaderia/temas/sanidad-animal-e-higiene-ganadera/sanidad-animal/enfermedades/fauna-silvestre/guiavigilanciasanitariafaunasilvestre.pdf>