



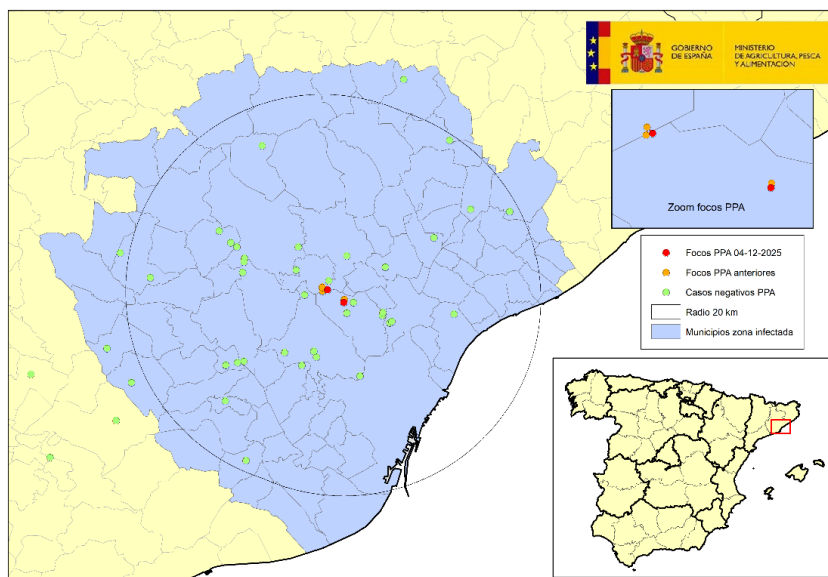
ACTUALIZACIÓN DE LA SITUACIÓN DE PESTE PORCINA AFRICANA

EN JABALÍES SILVESTRES EN CATALUÑA

04/12/2025

Los Servicios Veterinarios Oficiales (SVO) de la Generalitat de Catalunya han notificado la **detección de dos nuevos focos de Peste porcina africana (PPA) en jabalíes silvestres**, con 1 y 3 animales respectivamente en cada uno de ellos. **Ambos se encuentran localizados en las inmediaciones de los focos notificados con anterioridad** y dentro del perímetro de la zona considerada de mayor riesgo en la Zona Infectada, que incluye a los municipios situados dentro de un radio de 20 km.

Con estos dos nuevos focos, ascienden a cinco los focos notificados hasta la fecha, 2 de ellos primarios y los otros 3 secundarios, incluyendo un total de 13 animales positivos. Además, se han detectado otros 37 animales muertos en la zona y sus alrededores que han resultado negativos (ver mapa 1).

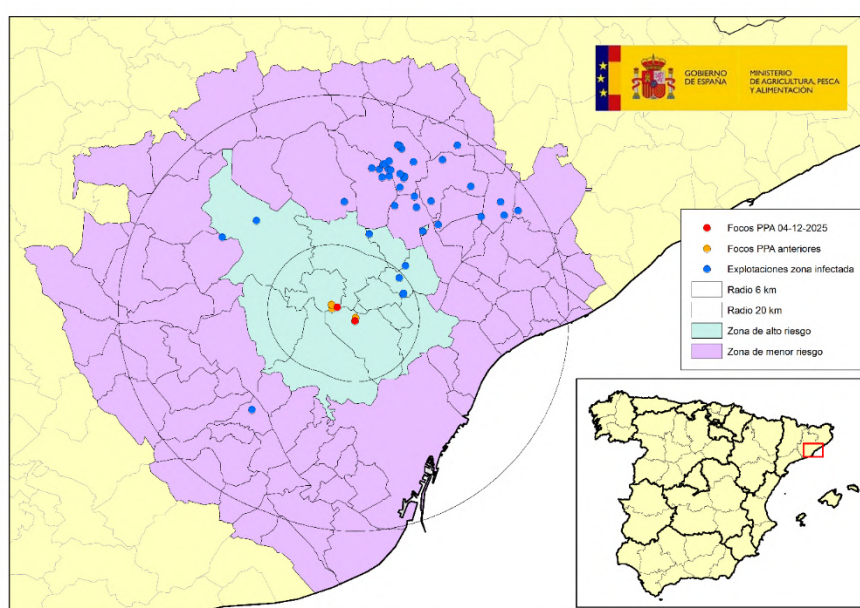


Mapa 1: Localización de los 5 focos de jabalíes silvestres y de los jabalíes hallados muertos negativos detectados en Cataluña (Fuente: MAPA)

Estos hallazgos son resultado del intenso trabajo de campo llevado a cabo por el **Cuerpo de Agentes Rurales** de la Generalitat, con un total de **26 equipos operativos de trabajo**, en

colaboración con la **UME (Unidad Militar de Emergencias)**, el cuerpo de **Mossos d'Esquadra**, la **Guardia Civil (SEPRONA)** y la **Policía local**, que incluye la búsqueda de cadáveres de jabalíes, vigilar el acceso no autorizado a la Zona Infectada, la desinfección vehículos y personas, e instalación de carteles que informan de la prohibición del acceso a la zona.

En cuanto a las actuaciones en granjas de cerdo, los SVO mantienen sus visitas y toma muestras en las 39 explotaciones localizadas en la Zona Infectada, **sin haberse detectado sintomatología ni lesiones compatibles en ninguna de ellas**, inspeccionándose asimismo sus medidas de bioseguridad (ver mapa 2).



Mapa 2. Localización de las explotaciones restringidas dentro de la zona infectada, con municipios en zona de alto y menor riesgo. (Fuente: MAPA)

Se mantiene un alto nivel de alerta con refuerzo de vigilancia pasiva y bioseguridad en explotaciones de porcino y en poblaciones de jabalíes silvestres, tanto en Cataluña como en el resto de CCAA de España.

Se recuerda que la PPA es una **enfermedad no zoonótica**, es decir, las personas no son susceptibles a la infección ni por contacto con los animales ni por ingestión de productos derivados de ellos.

Dada la situación, resulta necesario **extremar las medidas de bioseguridad** en todas las explotaciones de ganado porcino y jabalíes, y en el transporte de animales de esta especie. Así



mismo, se recuerda la obligación de comunicar a los SVO de las CCAA sobre cualquier sospecha que se detecte, tanto en jabalíes silvestres como en explotaciones de ganado porcino en todo el territorio nacional.

Para más información relacionada con la enfermedad, incluidos los signos característicos, podéis visitar la web del MAPA dedicada a la enfermedad en el siguiente enlace:

https://www.mapa.gob.es/es/ganaderia/temas/sanidad-animal-higiene-ganadera/sanidad-animal/enfermedades/peste-porcina-africana/peste_porcina_africana

Para más información sobre la enfermedad en jabalíes silvestres y sobre protocolo de actuación y comunicación en caso de detectarse jabalíes con signos de enfermedad o cadáveres en el medio, podéis revisar la guía de vigilancia en fauna silvestre que incluye la PPA entre otras enfermedades:

<https://www.mapa.gob.es/dam/mapa/contenido/ganaderia/temas/sanidad-animal-e-higiene-ganadera/sanidad-animal/enfermedades/fauna-silvestre/guiavigilanciasanitariafaunasilvestre.pdf>